

系统监控

- 操作入口
- 界面介绍
 - 设置服务器
 - 选择服务器
 - 导出所有

系统提供系统监控入口，支持对系统网络，服务器等全面监控。便于用户优化系统参数，定位性能瓶颈。

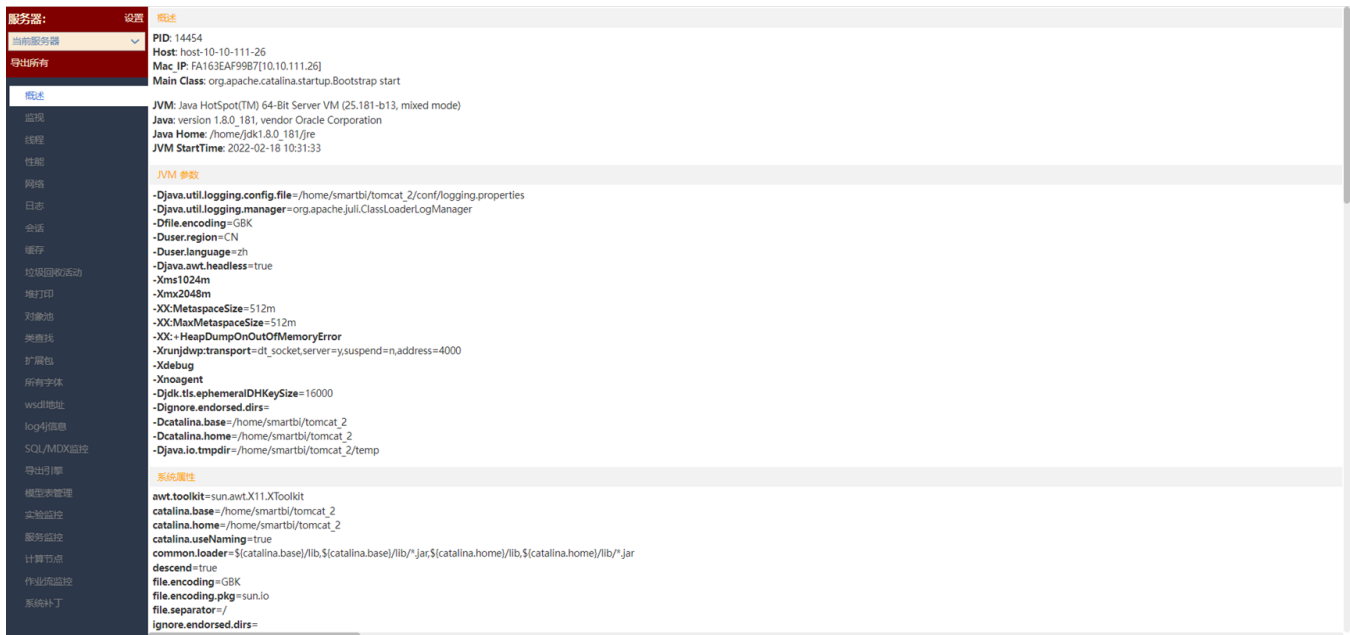
 系统监控是拥有管理员角色的用户登录才能看到的。

操作入口

在界面右上角选择 **用户名称** > **系统监控**，如下图：



界面介绍

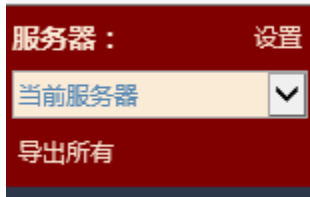


该界面中包含 **服务器选择**，以及系统监控中的不同的监控模块。说明如下：

监控模块	说明
概述	列出系统的相关信息，包含JDK版本、JVM参数设置、服务器MAC地址、服务器IP地址等。
监视	以图形方式列出Smartbi服务JVM的CPU、内存，以及会话数。
线程	列出系统JVM线程堆栈，方便定位服务器运行缓慢、假死等情况。
性能	用于查看、监控服务器方法调用时间树结构。
网络	用于监控指定会话的前后端信息。
日志	用于监控所有会话的服务器端日志。
会话	该页面以XML的方式显示当前服务器上所有的会话信息，并列出各个会话中已经保存的会话属性。可以通过该页面列出的会话信息确定是否存在内存泄漏（即资源没有正常释放，导致会话属性一直增加）。
缓存	配置集群环境时，利用该页面查看缓存同步信息，从而确认集群配置是否正确。
垃圾回收活动	可以查看Smartbi的所有垃圾回收活动。
堆打印	列出目前JVM堆中所有对象个数及占用的内存数，用于性能问题的监控、诊断和分析。
对象池	用于查看系统对象的使用情况，使用后是否被释放，辅助分析系统性能问题。对象缓冲池可以增强系统在并发时的性能，减少服务器的压力，提高用户报表查询速度。
类查找	通过输入类名，查看类所在路径。用于解决系统出现NoClassDefineFound之类的异常。
扩展包	用于查看当前Smartbi中已加载的扩展包及每个扩展包的用途。
所有字体	列出系统中已有的字体信息。
wsdl地址	列出Smartbi中内置的WebService API接口，并提供这些WebService的WSDL访问地址。 用于二次开发，以满足非J2EE平台的客户环境（如.Net平台）实现与Smartbi系统的集成要求。
log4j信息	用于获取、修改Log4j的级别配置。
SQL/MDX监控	系统监控支持SQL/MDX监控，它能帮助用户通过查看执行的SQL/MDX语句定位问题。
导出引擎	用于查看当前导出引擎服务器的版本。
模型表管理	提供给系统数据维护人员快速定位数据问题的工具。

实验监控	实验监控主要是监控引擎的运行状况，包括运行实验状况、缓存、jvm的内存、线程等等。
服务监控	监控挖掘服务的运行状况，包括运行服务的状况、缓存、jvm的内存、日志等。
计算节点	计算节点是指计算节点运行状态，即spark集群运行状态的监控。
作业流监控	监控作业流的运行情况，包括在线作业流、等待作业流、历史作业流等。
系统补丁	通过安装相应的补丁包，可以修复一些系统漏洞，避免发生由于漏洞引起的安全事故。

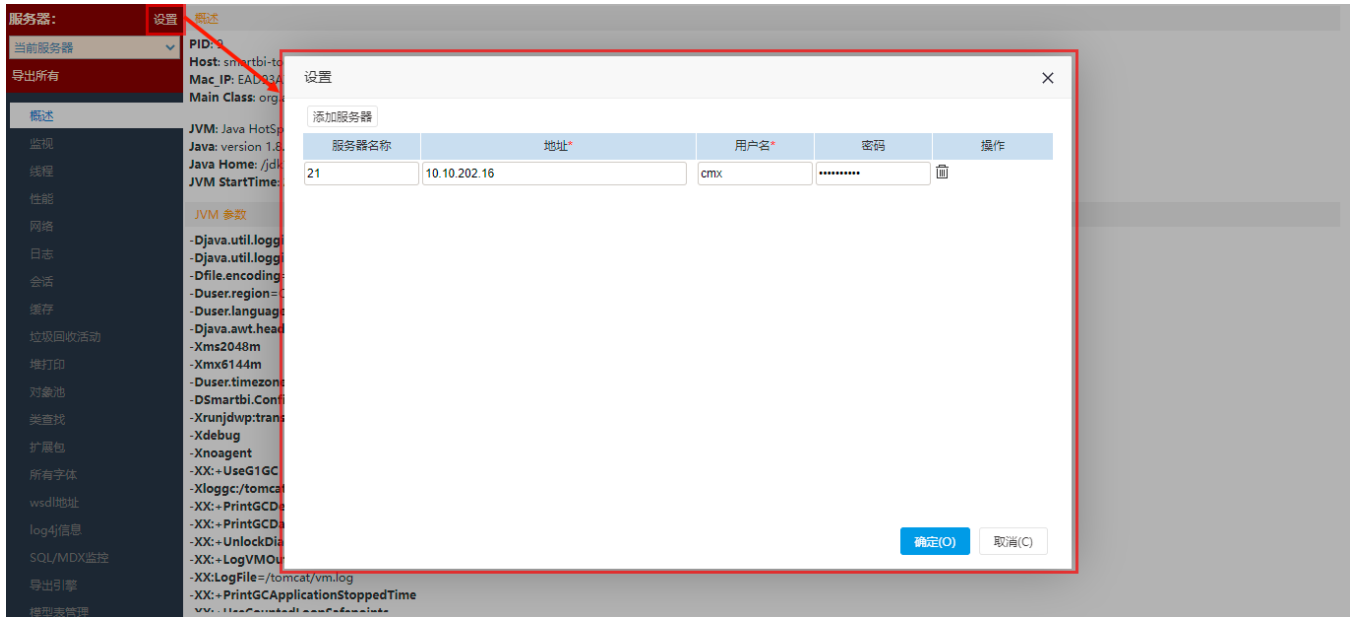
服务器设置选项



服务器选择默认是当前服务器，当配置有集群环境时，可以增加服务器节点，并切换服务器进行系统监控。

设置服务器

点击 **设置** 按钮，可以添加其他节点服务器信息。



选择服务器

设置完其他服务器节点后，可在“服务器”位置切换选择其他节点服务器，即可对其他节点服务器进行系统监控。



导出所有

在服务器下方有“导出所有”按钮。



点击该按钮会导出所选服务器上所有已记录的监控信息和系统日志。